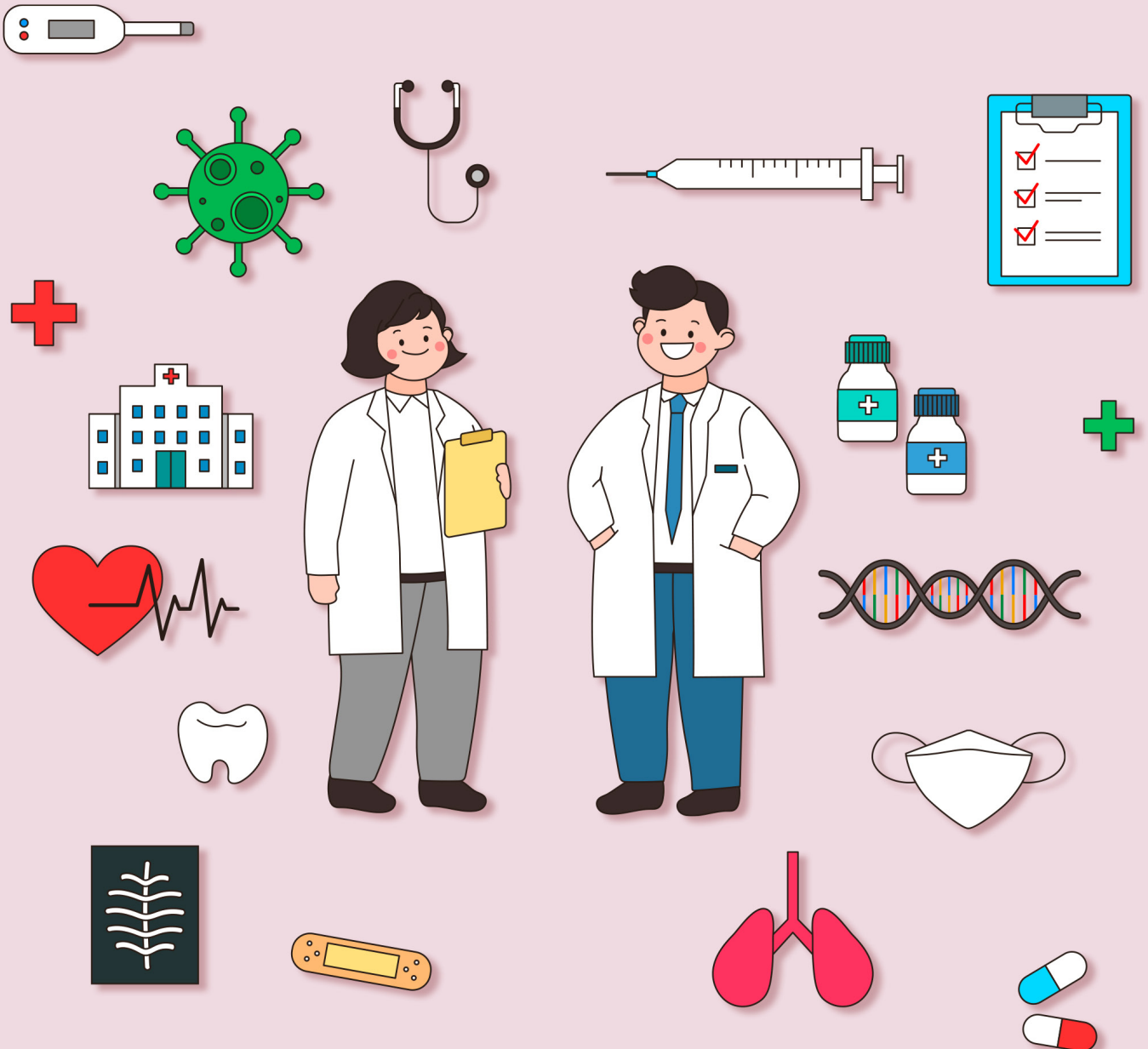


보건의료분야

NCS 기반 영양서비스 필수 역량\_대상자 위생 및 약물복용지원, 재활운동보조까지!

# 학습자용 학습자료

과제형·선다형 평가



NCS 기반 요양서비스 필수 역량\_대상자 위생 및 약물복용지원, 재활운동보조까지!

과제형평가

# 학습자용 학습자료

## 위생 상태 꼼꼼하게 체크해요!

차시

2차시

학습자료

## 대상자의 위생 상태 점검을 위한 체크리스트 작성 및 평가 방법

대상자의 위생 상태를 철저히 점검하고 기록하는 것은 요양원이나 돌봄 환경에서 매우 중요한 과제입니다. A씨는 고령의 대상자가 개인 위생 관리에 어려움을 겪고 있어, 대상자의 상태를 체계적으로 평가할 필요가 있습니다. 이를 위해 A씨는 다음과 같은 체크리스트를 작성하고 평가 방법을 설정해야 합니다.

## 1. 체크리스트 항목 작성

A씨는 위생 상태 점검을 위해 다양한 항목을 포함한 체크리스트를 작성해야 합니다. 주요 항목은 다음과 같습니다:

- ▶ 피부 상태: 피부의 발진, 건조함, 염증 여부를 확인합니다. 이는 피부 감염 예방과 청결 상태 파악에 필수적입니다.
- ▶ 손발톱 상태: 손발톱이 깔끔하게 정돈되어 있는지, 길이가 적절한지, 청결한지 확인합니다. 손발톱 상태는 위생과 감염 방지를 위해 중요합니다.
- ▶ 구강 위생: 입안의 청결 상태, 이물질 여부, 염증 및 입 냄새를 점검합니다. 구강 위생은 전반적인 건강과 관련이 있어 중요한 점검 항목입니다.
- ▶ 머리와 두피 상태: 비듬, 오염 여부, 머리카락의 상태를 확인합니다.
- ▶ 옷과 침구 청결 상태: 착용 중인 옷과 사용하는 침구의 위생 상태를 점검합니다.

## 2. 체크리스트 사용 및 평가 방법

A씨는 각 항목에 대해 '양호', '보통', '주의 필요' 등으로 상태를 기록하고, 각 항목에 대해 세부 메모를 작성하여 문제가 있는 부분을 명확히 파악해야 합니다. 예를 들어, "피부에 붉은 발진이 관찰되며, 건조한 부위가 있음"과 같은 방식으로 상세히 기록합니다.

## 3. 평가 후 조치 계획

체크리스트 작성 후, A씨는 문제가 있는 항목에 대한 후속 조치를 계획해야 합니다. 예를 들어, 피부 건조 문제가 관찰되었다면 보습제를 사용하거나 대상자의 수분 섭취를 권장할 수 있습니다. 손발톱 상태가 불량할 경우, 손발톱 정리를 포함한 위생 관리 서비스를 계획할 수 있습니다. 구강 위생 문제는 치과 검진을 통해 추가 점검이 필요할 수 있습니다.

## 4. 점검 주기와 지속적인 관리

이 체크리스트는 정기적으로 활용해 대상자의 위생 상태 변화를 지속적으로 기록하고, 주기적인 점검을 통해 대상자의 건강과 청결을 유지할 수 있도록 도와줍니다.

이렇게 작성된 체크리스트와 평가 방법은 대상자의 위생 상태를 체계적으로 점검하고, 이를 기반으로 맞춤형 케어 계획을 수립하는 데 도움이 됩니다. 체크리스트를 통해 대상자의 위생 상태를 정확히 평가함으로써 건강을 유지하고, 감염이나 합병증을 예방할 수 있습니다.

핵심 키워드

위생 상태 점검  
체크리스트 작성

## 복약 시간 잘 지키고, 부작용 없이 안전하게 도와드려요!

차시	9차시
학습자료	<p><b>약물 복용 지원 및 이상 반응 관찰과 대응 방법</b></p> <p>고령자에게 약물을 제공할 때는 약물의 부작용 발생 가능성을 면밀히 관찰하고 기록하는 것이 중요합니다. A씨는 요양원에서 대상자에게 약물을 제공하며, 대상자의 상태를 관찰하고 적절히 대응하기 위해 체계적인 방법을 사용해야 합니다.</p> <p>1. 약물 복용 전 준비 및 관찰  약물 제공 전, A씨는 대상자의 기본적인 건강 상태를 점검해야 합니다. 이는 혈압, 체온, 심박수와 같은 기초적인 건강 지표를 포함합니다. 이러한 점검은 대상자가 약물에 어떻게 반응할지 예측하는 데 도움을 줍니다. 또한, 대상자와의 대화를 통해 기존에 발생했던 부작용이나 현재 느끼는 불편함을 파악하는 것이 중요합니다.</p> <p>2. 약물 복용 후 관찰  약물 복용 후에는 약 30분에서 1시간 동안 대상자의 상태를 면밀히 관찰해야 합니다. 관찰할 주요 항목은 다음과 같습니다.</p> <ul style="list-style-type: none"> <li>▶ 신체 증상: 어지럼증, 두통, 발진, 메스꺼움 등의 경미한 이상 반응 여부 확인.</li> <li>▶ 정신 상태: 혼란, 불안, 과도한 졸음 등 정신적 반응 점검.</li> <li>▶ 호흡 및 심장 박동: 호흡 곤란이나 비정상적인 심박수 확인.</li> </ul> <p>A씨는 이러한 관찰 내용을 기록하여 상태 변화를 모니터링할 수 있도록 해야 합니다.</p> <p>3. 관찰 기록 방법  기록은 다음과 같은 정보를 포함해야 합니다:</p> <ul style="list-style-type: none"> <li>▶ 복약 시간: 약물 복용 시각 기록.</li> <li>▶ 이상 반응: 대상자에게 나타난 증상 및 그 강도를 구체적으로 기재.</li> <li>▶ 대상자의 반응: 대상자가 이상 반응에 대해 어떤 반응을 보였는지(예: 어지럼증이 지속되었는지, 발진이 사라졌는지).</li> <li>▶ 대응 조치: 만약 이상 반응이 관찰되었다면, 즉각적인 조치를 기록(예: 의료진에게 보고, 응급대처 등).</li> <li>▶ 기록 예시: “10시 15분 약물 복용 후 30분 뒤 어지럼증 호소. 혈압은 정상 범위 내. 즉시 의료진에게 보고 후 추가 관찰 진행.”</li> </ul> <p>4. 이상 반응에 대한 대응 방안  만약 경미한 이상 반응이 발생했다면, A씨는 해당 정보를 신속히 상급자와 의료진에게 보고해야 합니다. 부작용의 정도에 따라 추가 검사나 대체 약물 사용 여부를 결정할 수 있습니다. 또한, 지속적인 관찰이 필요하다면 대상자의 상태를 꾸준히 모니터링하고 기록해야 합니다. 심각한 반응이 나타날 경우 즉각적인 응급 처치가 필요하며, 응급 의료서비스를 요청해야 합니다.</p> <p>5. 예방 조치와 교육  대상자가 부작용 없이 약물을 복용할 수 있도록 하기 위해, A씨는 약물 복용 시 충분한 물 섭취를 권장하고, 식사와 함께 약물을 복용하는 것이 적합한지 등을 확인해야 합니다. 이 외에도 대상자와 보호자에게 약물 부작용을 예방하기 위한 정보 제공과 주의사항 교육을 실시할 수 있습니다.</p> <p>이러한 관찰과 기록 방법은 대상자의 약물 복용 시 안전을 보장하고, 부작용 발생 시 신속한 대응을 가능하게 합니다. 지속적인 상태 모니터링은 대상자의 건강 유지에 중요한 역할을 합니다.</p>
핵심 키워드	약물 복용 관찰 이상 반응 대응

## 신체 특성 꼼꼼히 파악해서 맞춤 계획 세워요!

차시

16차시

학습자료

## 대상자의 신체 특성 분석 및 맞춤형 재활 계획 수립 방법

대상자의 신체 특성과 현재 상태를 분석하고 이에 맞는 재활 계획을 세우기 위해서는 체계적이고 세심한 단계별 접근이 필요합니다. C씨는 새로 입원한 대상자의 과거 의료 기록과 현재 상태를 종합적으로 검토하여 맞춤형 재활 계획을 수립해야 합니다.

## 1. 신체 특성 분석 과정

C씨는 먼저 대상자의 과거 의료 기록을 검토하여 다리 골절로 인한 회복 과정과 현재 상태를 이해해야 합니다. 의료 기록에는 과거 수술 내역, 치료 과정, 및 회복률이 포함되어 있어 대상자의 약화된 근력과 관절의 운동 범위를 파악할 수 있습니다. 이후, 기본적인 신체 검사와 운동 평가를 통해 대상자의 현재 운동능력과 약점을 확인합니다. 예를 들어, 걷기 능력, 균형, 유연성, 근력 등을 평가할 수 있습니다.

## 2. 재활 필요 사항 식별

대상자의 현재 상태를 면밀히 관찰한 후, C씨는 대상자의 재활 필요 사항을 식별해야 합니다. 이 과정에서는 주요 근육 그룹의 강화, 관절 가동 범위 개선, 그리고 균형 훈련이 필요할 수 있습니다. 각 부위별 평가를 통해 대상자의 회복 목표를 설정하며, 예를 들어, 특정 근육의 강화나 특정 동작의 반복 연습을 목표로 설정할 수 있습니다.

## 3. 맞춤형 재활 계획 수립

C씨는 대상자의 특성과 재활 목표를 바탕으로 개별화된 재활 계획을 수립해야 합니다. 이 계획에는 다음 요소들이 포함될 수 있습니다:

근력 강화 운동: 대상자의 하체 근력을 증진시키기 위한 저항도 레지스턴스 운동.

유연성 및 스트레칭 운동: 다리 근육의 긴장을 완화하고 관절의 가동 범위를 넓히기 위한 스트레칭.

균형 및 보행 훈련: 재활 초기에 균형 감각을 회복하고 보행 능력을 개선하는 프로그램. C씨는 계획 수립 시 대상자의 안전을 최우선으로 고려하여 무리한 동작이나 과도한 부하가 걸리지 않도록 주의해야 합니다.

## 4. 계획 수립 시 유의할 점

재활 계획을 세울 때는 대상자의 피로도와 불편함을 최소화해야 합니다. 재활 운동의 빈도와 강도를 점진적으로 증가시키며, 대상자가 불편함을 호소할 경우 즉각 조치를 취해야 합니다. 또한, 재활 계획은 대상자의 피드백을 반영하여 유연하게 조정될 수 있어야 하며, 정기적인 재평가를 통해 개선 방향을 검토해야 합니다.

## 5. 재활 계획 실행 시 주의 사항

재활 과정에서 발생할 수 있는 부작용을 사전에 대비하기 위해 C씨는 각 운동 전후 대상자의 상태를 기록해야 합니다. 예를 들어, 운동 전후의 통증 여부, 부종 발생 여부 등을 기록함으로써 대상자의 안전을 보장하고 프로그램의 효과성을 높일 수 있습니다.

이와 같은 단계와 유의사항을 통해 C씨는 대상자의 신체 특성을 기반으로 맞춤형 재활 계획을 효과적으로 수립할 수 있으며, 이를 통해 안전하고 체계적인 재활을 제공할 수 있습니다.

핵심 키워드

재활 계획 수립  
신체 특성 분석



NCS 기반 요양서비스 필수 역량\_대상자 위생 및 약물복용지원, 재활운동보조까지!

선다형평가

# 학습자용 학습자료

## 위생 상태 꼼꼼하게 체크해요!

차시	2차시
학습자료	<p><b>위생 상태 점검 시 중요한 요소</b></p> <p>위생 상태 점검은 대상자의 건강을 유지하고 감염 위험을 예방하기 위해 중요한 과정입니다. 이를 위해서는 대상자의 손톱 상태, 피부 청결 상태, 개인위생 용품 사용 여부 등을 꼼꼼히 확인해야 합니다. 손톱 상태는 오염물질이 끼지 않도록 유지하는 것이 중요하며, 피부의 청결 상태는 감염 여부를 파악하는 데 필수적입니다. 또한, 개인위생 용품의 사용 여부를 통해 위생 습관을 평가할 수 있습니다.</p> <p>반면, 대상자의 식사 습관은 위생 상태 점검의 범주에 포함되지 않습니다. 식사 습관은 영양 관리나 식이요법과 관련된 사항으로, 위생 상태 점검에서는 우선순위가 아닙니다. 따라서 위생 점검의 주된 항목은 대상자의 외부 청결과 관련된 부분에 집중해야 합니다. 올바른 위생 점검을 통해 대상자의 청결 상태를 유지하고, 감염 예방에 기여할 수 있습니다.</p>
핵심 키워드	위생 점검 피부 청결

## 위생 상태 꼼꼼하게 체크해요!

차시	2차시
학습자료	<p><b>위생 체크리스트 작성의 우선순위</b></p> <p>위생 상태 체크리스트를 작성할 때 가장 우선적으로 고려해야 할 요소는 대상자의 청결과 건강을 보장할 수 있는 항목을 포함하는 것입니다. 이는 대상자의 위생 관리가 건강과 직접적으로 연결되기 때문입니다. 예를 들어, 손 씻기나 피부 청결 유지 같은 항목은 감염 예방의 핵심이 됩니다. 이러한 항목들이 체크리스트에 포함되어야 대상자의 전반적인 위생 상태를 체계적으로 점검할 수 있습니다.</p> <p>반면, 대상자의 개인 취향이나 최신 위생용품 사용 여부는 우선순위에서 밀릴 수 있습니다. 개인 취향은 관리의 효율성을 저해할 수 있으며, 최신 제품의 사용은 반드시 효과적인 위생 관리와 연관되지 않을 수 있습니다. 따라서 위생 체크리스트 작성 시에는 건강과 청결을 최우선으로 고려해야 하며, 이를 통해 안전한 환경을 제공할 수 있습니다.</p>
핵심 키워드	위생 체크리스트 청결 보장

## 꼭 맞는 위생서비스로 깨끗하게 돌봐드려요!

차시	3차시
학습자료	<p><b>위생서비스 계획의 중요성</b></p> <p>위생서비스를 제공할 때 가장 중요한 점은 대상자의 상태에 맞춘 서비스 계획을 수립하는 것입니다. 각 대상자의 피부 상태, 건강 상태, 위생 관리 필요 정도는 다를 수 있기 때문에, 이에 맞춘 계획을 세워야만 최적의 위생 관리를 제공할 수 있습니다.</p> <p>예를 들어, 피부가 민감한 대상자에게는 자극이 적은 제품을 사용하고 부드러운 세정 방법을 적용해야 합니다. 대상자의 상태를 고려하지 않고 일괄적인 방식으로 위생서비스를 제공할 경우, 대상자의 불편을 초래할 수 있으며, 장기적으로는 건강에 부정적인 영향을 미칠 수 있습니다. 따라서 서비스 계획은 반드시 개인의 상태와 필요에 따라 맞춤형으로 설정되어야 합니다.</p>
핵심 키워드	위생서비스 계획 맞춤형 관리

## 꼭 맞는 위생서비스로 깨끗하게 돌봐드려요!

차시	3차시
학습자료	<p><b>위생서비스 중 문제 발생 시 대응 방법</b></p> <p>위생서비스 도중 필요한 도구가 부족할 경우, 즉각적인 대응이 필요합니다. 특히 대상자가 민감한 피부를 가졌을 경우, 적절한 위생 관리가 더욱 중요해집니다. 이런 상황에서는 서비스를 중단하지 않고 필요한 도구를 즉시 준비해 서비스를 지속하는 것이 바람직합니다.</p> <p>이러한 대응은 대상자에게 안정감을 제공하고, 서비스의 연속성을 보장합니다. 반면, 도구가 부족하다는 이유로 서비스를 멈추거나 나중에 다시 제공하는 것은 대상자에게 불편을 초래할 수 있습니다. 따라서 즉각적인 문제 해결을 통해 서비스의 질을 유지하고 대상자의 만족도를 높이는 것이 중요합니다.</p>
핵심 키워드	문제 해결 위생서비스 대응



## 꼭 맞는 위생서비스로 깨끗하게 돌봐드려요!

차시	3차시
학습자료	<p><b>위생 도구 선택의 기준</b></p> <p>위생서비스 제공 시 도구를 선택할 때 가장 중요한 기준은 대상자의 상태에 맞는 적합성입니다. 대상자의 피부 상태나 건강 특성에 따라 적합한 도구를 사용해야 위생 관리를 효과적으로 수행할 수 있습니다. 예를 들어, 민감한 피부를 가진 대상자에게는 부드러운 재질의 도구를 사용해야 자극을 최소화할 수 있습니다.</p> <p>가격이나 사용 편의성은 고려할 수 있는 요소이지만, 대상자의 상태에 맞는 도구를 선택하는 것에 비해 우선순위는 낮습니다. 잘못된 도구를 사용할 경우, 대상자의 피부나 건강에 부정적인 영향을 미칠 수 있습니다. 따라서 도구 선택 시에는 대상자의 상태를 최우선으로 고려해야 합니다.</p>
핵심 키워드	<p>도구 선택 적합성 기준</p>

## 위생서비스 후 상태 변화, 놓치지 않고 세심하게 기록해요!

차시	4차시
학습자료	<p><b>위생서비스 후 관찰 및 보고의 중요성</b></p> <p>위생서비스 후에는 대상자의 상태 변화를 철저히 관찰하고 기록해야 합니다. A씨가 위생서비스 후 피부 발적을 발견했을 때, 이를 '약간의 발적 관찰됨, 추가 관찰 필요'라고 기록하고 상급자에게 보고하는 것이 가장 적절한 조치입니다. 이는 상태 변화가 단순한 자극 때문일 수도 있지만, 다른 문제의 신호일 가능성도 있기 때문입니다.</p> <p>기록과 보고는 다른 직원들이 대상자의 상태를 이해하고, 필요한 조치를 적시에 취할 수 있도록 돕습니다. 반면, 관찰을 생략하거나 잘못된 정보를 기록할 경우, 대상자의 건강 관리에 부정적인 영향을 미칠 수 있습니다.</p>
핵심 키워드	상태 기록 보고 중요성

## 위생서비스 후 상태 변화, 놓치지 않고 세심하게 기록해요!

차시	4차시
학습자료	<p><b>상태 기록 시 필수 요소</b></p> <p>위생서비스 후 상태를 기록할 때는 대상자의 상태 변화와 관련된 구체적 증상을 포함하는 것이 가장 중요합니다. 이는 대상자의 건강 상태를 명확히 파악하고 필요한 후속 조치를 취하기 위해 필수적입니다. 예를 들어, 피부의 붉어짐이나 발진 같은 증상을 정확히 기록하면, 이후 관리 계획 수립 시 중요한 자료로 활용될 수 있습니다.</p> <p>기록 시 제공자의 이름이나 사용된 도구의 브랜드 등은 부차적인 요소로, 상태 기록의 본질적인 목적에는 포함되지 않습니다. 구체적인 증상 기록은 대상자의 상태 변화를 추적하고, 적절한 의료적 대응을 보장하는 데 핵심적인 역할을 합니다.</p>
핵심 키워드	상태 기록 구체적 증상

## 위생서비스 후 상태 변화, 놓치지 않고 세심하게 기록해요!

차시	4차시
학습자료	<p><b>위생서비스 후 긴급 상황 대응</b></p> <p>D씨가 위생서비스 후 대상자의 피부가 건조해지고 발진이 나타났다면, 즉각 상급자나 관리 부서에 보고하고 후속 조치를 준비해야 합니다. 이는 대상자의 건강 상태가 급격히 변화할 때 신속한 대응이 필요하다는 것을 의미합니다. 보고와 후속 조치는 대상자의 상태 악화를 방지하고, 필요한 추가 조치를 빠르게 수행할 수 있도록 돕습니다.</p> <p>상태가 나아지기를 기다리거나 기록만 남기고 조치를 취하지 않는 것은 대상자의 건강에 심각한 영향을 미칠 수 있습니다. 즉각적인 보고는 다른 직원들이 상황을 인지하고 빠르게 대응할 수 있게 해주어, 대상자의 안전을 최우선으로 보장할 수 있습니다.</p>
핵심 키워드	<p>긴급 상황 대응</p> <p>후속 조치</p>

## 위생서비스가 잘 되었는지 두 번, 세 번 꼼꼼히 확인해요!

차시	5차시
학습자료	<p><b>위생서비스 점검 시 고려사항</b></p> <p>위생서비스 점검 시에는 대상자의 만족도, 서비스 후 결과 평가, 서비스 후 주기적인 점검 등 다양한 요소를 고려해야 합니다. 이 요소들은 위생서비스가 올바르게 제공되었는지 확인하고, 필요 시 개선할 부분을 찾는 데 도움을 줍니다.</p> <p>그러나 대상자의 식사 내용은 위생 점검과 직접적인 관련이 없습니다. 식사 내용은 대상자의 영양 상태를 관리하는 부분으로, 위생 점검의 주된 목적과는 다릅니다. 따라서 위생 점검 시에는 대상자의 안전과 청결을 유지할 수 있는 요소에 집중해야 합니다.</p>
핵심 키워드	위생 점검 점검 요소

## 위생서비스가 잘 되었는지 두 번, 세 번 꼼꼼히 확인해요!

차시	5차시
학습자료	<p><b>위생서비스 점검의 핵심 요소</b></p> <p>위생서비스 점검 시 가장 중요한 점은 대상자의 안전과 청결 상태를 철저히 확인하는 것입니다. 이 과정은 대상자의 건강을 보호하고 감염 위험을 예방하기 위한 필수적인 절차입니다. 예를 들어, 피부의 상태나 손 씻기 여부 같은 세부사항을 점검함으로써 대상자가 깨끗하고 안전한 상태를 유지할 수 있도록 돕습니다.</p> <p>제공자의 만족도나 비용 등은 점검 시 주요 고려사항이 아닙니다. 이러한 요소들은 서비스의 본질적인 목적과 거리가 있으며, 대상자의 안전을 확보하는 데 우선순위가 아닙니다. 따라서 위생서비스 점검 시에는 항상 대상자의 안전과 청결을 최우선으로 삼아야 합니다.</p>
핵심 키워드	안전 점검 청결 상태

## 복용 중인 약, 하나하나 꼼꼼히 살펴봐요!

차시	6차시
학습자료	<p><b>복용 약물 목록에서 제외되는 항목</b></p> <p>대상자의 복용 약물 목록은 건강 상태를 관리하기 위해 필수적으로 확인해야 합니다. 일반적으로 약물 목록에는 항생제, 진통제, 혈압약 등 대상자가 건강 유지를 위해 복용하는 모든 약물이 포함됩니다. 이러한 약물들은 각기 다른 역할을 하며, 대상자의 건강 상태에 직접적인 영향을 미칠 수 있기 때문에 철저한 관리가 필요합니다.</p> <p>그러나 일상적인 식단은 복용 약물 목록에 포함되지 않습니다. 식단은 대상자의 영양 상태를 관리하는 데 중요하지만, 약물 목록과는 별개로 다루어져야 합니다. 약물 목록은 약물의 종류와 복용 방법, 투여 시간 등을 기록하며 대상자의 복용 정보를 종합적으로 관리하는 데 초점이 맞추어집니다.</p>
핵심 키워드	복용 약물 목록 약물 관리

## 복용 중인 약, 하나하나 꼼꼼히 살펴봐요!

차시	6차시
학습자료	<p><b>약물 목록 확인 시 최우선 확인 정보</b></p> <p>복용 중인 약물의 목록을 검토할 때 가장 먼저 확인해야 할 것은 약물의 주요 성분입니다. 이는 약물의 효과와 부작용을 이해하고, 약물 간의 상호작용을 방지하기 위해 필수적입니다. 약물의 주요 성분을 확인함으로써 대상자의 건강 상태에 맞는 약물인지 판단할 수 있으며, 부작용 발생 가능성을 줄일 수 있습니다.</p> <p>예를 들어, 특정 성분이 알레르기를 유발할 수 있는 경우 이를 미리 파악하고 대처할 수 있습니다. 다른 요소들, 예를 들어 약물의 보관 장소나 포장 디자인은 중요하지만, 주요 성분에 대한 확인이 최우선적으로 이루어져야 대상자의 안전한 약물 복용을 보장할 수 있습니다.</p>
핵심 키워드	약물 성분 약물 확인

## 약물 간 상호작용과 주의사항, 빈틈없이 체크해요!

차시	7차시
학습자료	<p><b>약물 간 상호작용 확인의 중요성</b></p> <p>약물 간 상호작용을 확인하는 것은 대상자의 건강과 안전을 지키기 위해 필수적입니다. 약물 간의 상호작용은 의도치 않은 부작용을 초래할 수 있으며, 이러한 부작용은 대상자의 건강에 심각한 영향을 줄 수 있습니다. 따라서 약물의 효과와 안전성을 보장하기 위해 상호작용을 면밀히 검토해야 합니다.</p> <p>예를 들어, 특정 약물이 다른 약물과 함께 복용될 때 효과가 감소하거나, 예상치 못한 부작용을 유발할 수 있습니다. 이러한 문제를 사전에 방지하기 위해 약물 간 상호작용을 철저히 점검하는 것은 매우 중요합니다. 이를 통해 대상자가 안전하게 약물을 복용할 수 있도록 돕고, 건강 상태를 유지할 수 있습니다.</p>
핵심 키워드	약물 상호작용 부작용 예방

## 약물 간 상호작용과 주의사항, 빈틈없이 체크해요!

차시	7차시
학습자료	<p><b>약물 상호작용 점검 시 제외되는 항목</b></p> <p>약물의 상호작용을 확인할 때는 약물의 주요 성분, 복용 시간, 약물과 음식의 상호작용 등을 꼼꼼히 검토해야 합니다. 이러한 정보는 약물 간 부작용을 최소화하고 대상자의 건강 상태를 최적화하는 데 중요한 역할을 합니다.</p> <p>반면, 대상자의 복용 속도는 일반적으로 상호작용 점검 시 고려되지 않습니다. 복용 속도는 약물의 효과나 안전성에 영향을 미치지 않으며, 대상자의 편의와 관련된 사항으로 간주됩니다. 따라서 상호작용 점검 시에는 주요 성분, 투여 시간, 음식과의 관계를 중점적으로 확인해야 안전한 복용이 가능합니다.</p>
핵심 키워드	약물 점검 상호작용



## 건강 상태에 딱 맞춘 약물 복용 지원, 확실히 해드려요!

차시	8차시
학습자료	<p><b>대상자의 불편을 고려한 약물 복용 대처법</b></p> <p>A씨는 대상자가 소화 장애로 인해 약물 복용 시 불편을 호소하는 상황에서 적절한 대응이 필요합니다. 이때, 가장 좋은 방법은 의사에게 연락하여 대상자의 상태를 설명하고 약물 변경이나 추가 지침을 요청하는 것입니다. 이는 대상자의 상태를 전문가와 논의하여 최선의 복용 방법을 결정하는 과정이기 때문에 안전하고 효과적인 대처법입니다.</p> <p>약물을 임의로 절반만 제공하거나 대상자가 불편하더라도 복용을 강요하는 것은 건강에 부정적인 영향을 미칠 수 있습니다. 의사와의 협의를 통해 적절한 약물 변경이나 조정이 필요하며, 이를 통해 대상자의 건강을 보호하고 약물 복용의 효과를 최대화할 수 있습니다.</p>
핵심 키워드	약물 복용 대처 의사 상담

## 건강 상태에 딱 맞춘 약물 복용 지원, 확실히 해드려요!

차시	8차시
학습자료	<p><b>약물 부작용 발생 시 대응 방법</b></p> <p>D씨는 대상자가 새로운 약물을 복용한 후 발진이 생겼을 때, 즉시 약물 복용을 중단하고 의사에게 보고하여 대처 방법을 묻는 것이 가장 적절한 조치입니다. 예상치 못한 부작용은 대상자의 건강에 심각한 위험을 초래할 수 있으므로, 즉각적인 대응이 필요합니다.</p> <p>발진은 알레르기 반응이나 약물의 부작용으로 나타날 수 있으며, 무시하거나 관찰만 하는 것은 대상자의 상태를 악화시킬 수 있습니다. 따라서 의사나 상급자에게 보고하여 적절한 지침을 받아야 하며, 이를 통해 대상자의 건강을 보호하고 안전한 약물 관리가 이루어질 수 있습니다.</p>
핵심 키워드	부작용 대응 즉각 보고

## 복약 시간 잘 지키고, 부작용 없이 안전하게 도와드려요!

차시	9차시
학습자료	<p><b>약물 복용 후 이상 반응 관찰의 중요성</b></p> <p>약물 복용 후 이상 반응을 관찰하는 것은 대상자의 안전을 위해 필수적입니다. 이상 반응 여부를 확인함으로써 약물의 적합성을 평가하고, 필요 시 적절한 조치를 취할 수 있습니다. 예를 들어, 피부 발진, 어지러움, 소화 불량 등 다양한 반응이 나타날 수 있으며, 이를 빠르게 인지하여 대처하는 것이 중요합니다.</p> <p>대상자의 기분이나 식사량, 주변 환경의 소음은 부차적인 요소이며, 약물 관찰의 본질적인 목적에는 포함되지 않습니다. 주요 목표는 약물의 부작용을 확인하여 대상자의 건강을 보호하는 것이며, 이를 통해 적절한 약물 관리와 예방 조치가 가능합니다.</p>
핵심 키워드	이상 반응 관찰 부작용 확인

## 복약 시간 잘 지키고, 부작용 없이 안전하게 도와드려요!

차시	9차시
학습자료	<p><b>복약 시간 준수를 위한 효과적인 방법</b></p> <p>복약 시간을 잘 지키기 위해 가장 효과적인 방법은 복약 알림 장치를 사용하는 것입니다. 이러한 장치는 정해진 시간에 알림을 주어 대상자가 약물을 제때 복용할 수 있도록 도와줍니다. 특히, 규칙적인 약물 복용이 중요한 만성 질환 환자나 고령자에게 유용하게 사용됩니다.</p> <p>종이에 적어두거나 약물의 포장을 벗겨두는 방법은 기억을 보조할 수 있지만, 알림 장치의 효과에는 미치지 못할 수 있습니다. 복약 알림 장치를 통해 체계적이고 지속적인 복약 시간을 관리하면 약물의 효과를 극대화하고 부작용을 최소화할 수 있습니다.</p>
핵심 키워드	복약 알림 시간 관리

## 약물 복용 후 대상자 상태, 꼼꼼히 관찰하고 기록해요!

차시	10차시
학습자료	<p><b>약물 복용 후 기록에 포함해야 할 항목</b></p> <p>약물 복용 후 대상자의 상태를 기록할 때는 피부 상태와 발진 여부와 같은 구체적인 증상을 포함하는 것이 중요합니다. 이는 약물의 부작용을 평가하고 대상자의 건강 상태를 체계적으로 관리하는데 필요한 정보입니다. 예를 들어, 피부 발진이 관찰되면 이를 기록하고 필요 시 의료진에게 보고하여 추가 조치를 취할 수 있습니다.</p> <p>반면, 약물 복용 전 주변 소음이나 대상자의 기분 변화, 약물 보관 장소 등은 필수 기록 항목이 아닙니다. 이러한 요소들은 약물 복용 후 상태 기록의 본질과는 거리가 멉니다. 상태 기록은 구체적인 증상을 통해 약물의 안전성과 효과를 평가하는 데 중점을 두어야 합니다.</p>
핵심 키워드	약물 기록 증상 기록

## 상태에 맞춰 약물 복용 계획 다시 점검해요!

차시	11차시
학습자료	<p><b>부작용 발생 시 즉각적인 대응 방법</b></p> <p>B씨가 약물 복용 후 지속적인 두통과 어지러움을 관찰했다면, 약물 복용을 중단하고 즉시 상급자나 의사에게 보고하여 지침을 요청하는 것이 가장 적절한 대응입니다. 이는 부작용이 심각한 문제로 발전하는 것을 예방하고, 대상자의 건강을 보호할 수 있는 방법입니다.</p> <p>상태가 나아지기를 기다리거나 약물을 임의로 조정하는 것은 대상자의 건강에 위험을 초래할 수 있습니다. 즉각적인 보고와 대응을 통해 전문적인 지침을 받을 수 있으며, 이를 통해 대상자에게 가장 적합한 복약 방법을 선택할 수 있습니다. 이는 대상자의 안전을 최우선으로 고려한 올바른 대응 방법입니다.</p>
핵심 키워드	부작용 대응 즉각 조치

## 대상자 건강상태, 파일로 꼼꼼히 분석해요!

차시	12차시
학습자료	<p><b>건강상태 분석 시 우선 파악해야 할 항목</b></p> <p>대상자의 건강상태를 분석할 때 가장 먼저 파악해야 할 항목은 과거 의료 기록입니다. 과거 의료 기록은 대상자의 기존 질환, 치료 내역, 복용 약물 등을 포함하며, 현재의 건강 상태와 잠재적 위험 요인을 이해하는 데 중요한 기초 자료입니다. 이를 통해 대상자의 현재 건강 문제를 보다 효과적으로 평가하고 적절한 치료나 관리 방안을 마련할 수 있습니다.</p> <p>대상자의 식습관이나 취미 생활은 건강 분석 시 참고할 수 있는 정보이지만, 주요 분석의 시작 점은 아닙니다. 또한, 대상자의 재정 상태는 건강 분석과 직접적인 관련이 없습니다. 따라서 대상자의 과거 의료 기록을 통해 초기 평가를 시작함으로써 전반적인 건강 관리의 기반을 확립할 수 있습니다.</p>
핵심 키워드	건강상태 분석 과거 의료 기록

## 대상자 상태에 맞춰 건강체크 확실히 해요!

차시	13차시
학습자료	<p><b>혈압, 혈당, 체온 측정의 중요성</b></p> <p>건강체크 시 혈압, 혈당, 체온 측정은 대상자의 전반적인 건강 상태를 신속하게 확인할 수 있는 핵심 요소입니다. 이러한 기초 건강 지표는 대상자의 심혈관 건강, 대사 상태, 발열 여부 등 중요한 정보를 제공합니다. 예를 들어, 고혈압이나 저혈당 상태는 즉각적인 조치가 필요할 수 있으며, 체온의 변화는 감염이나 염증의 징후를 나타낼 수 있습니다.</p> <p>대상자가 편안함을 느끼거나 체중 변화를 기록하는 것은 건강체크의 목적과는 거리가 있습니다. 중요한 것은 신속한 건강 상태 평가를 통해 필요한 조치를 즉각적으로 취할 수 있는 정보 제공입니다. 이를 통해 대상자의 건강을 적절히 관리할 수 있습니다.</p>
핵심 키워드	건강체크 기초 건강 지표

## 건강체크 결과, 신속하게 기록하고 관리해요!

차시	14차시
학습자료	<p><b>건강체크 기록의 핵심 요소</b></p> <p>C씨가 건강체크 후 기록할 때 가장 중요한 것은 대상자의 혈당 수치와 피로감 상태를 구체적으로 기록하는 것입니다. 이는 대상자의 건강 상태 변화를 정확히 파악하고, 필요한 후속 조치를 계획하는 데 필수적입니다. 예를 들어, 혈당 수치가 높게 나온 상황과 피로감을 함께 기록하면, 의사나 간호사가 더 적절한 평가와 진단을 내릴 수 있습니다.</p> <p>대상자가 즐겨 먹는 음식 종류나 가족 건강 이력은 일반적인 참고 정보로는 유용하지만, 즉각적인 건강 상태 기록과는 관련이 적습니다. 기록의 주요 목적은 현재의 건강 상태를 반영하여 효과적인 대응을 가능하게 하는 것입니다.</p>
핵심 키워드	건강체크 기록 혈당 수치

## 건강체크 결과, 신속하게 기록하고 관리해요!

차시	14차시
학습자료	<p><b>건강체크 결과 관리의 중요성</b></p> <p>기록된 건강체크 결과를 체계적으로 관리하는 것은 대상자의 전반적인 건강 변화를 추적하고 필요한 조치를 취하기 위해 필수적입니다. 체계적인 기록 관리는 건강 상태의 변화 추세를 파악하고, 이를 바탕으로 의료진이 적절한 치료 계획을 수립할 수 있도록 돕습니다.</p> <p>예를 들어, 혈압 수치가 점차 상승하는 추세를 발견하면, 이에 대한 추가 검사나 치료가 필요할 수 있습니다. 반면, 대상자의 식사 계획이나 침대 배치 변경은 건강체크 기록 관리의 주된 목적과는 관련이 없습니다. 기록은 대상자의 건강 상태를 최적화하기 위한 중요한 데이터로 사용됩니다.</p>
핵심 키워드	건강체크 관리 건강 변화 추적

## 상태 변화에 따라 필요한 의료기관과 연계해요!

차시	15차시
학습자료	<p><b>호흡 곤란 시 첫 대응 방법</b></p> <p>E씨가 대상자의 갑작스러운 호흡 곤란을 목격했다면, 가장 먼저 해야 할 행동은 대상자의 상태를 기록하고 즉시 구급차를 호출하는 것입니다. 이 조치는 대상자의 생명을 구할 수 있는 골든 타임을 확보하기 위해 필수적입니다. 상태 기록은 의료진이 현장 도착 후 즉각적인 처치를 할 수 있도록 필요한 정보를 제공합니다.</p> <p>대상자의 가족에게 연락하거나 물을 제공하며 안정시키는 행위는 부차적일 수 있으며, 즉각적인 대응으로는 적절하지 않습니다. 호흡 곤란은 생명을 위협할 수 있는 상황이므로 신속한 의료적 개입이 최우선입니다. 이를 통해 대상자의 안전과 건강을 지킬 수 있습니다.</p>
핵심 키워드	호흡 곤란 대응 구급차 호출

## 상태 변화에 따라 필요한 의료기관과 연계해요!

차시	15차시
학습자료	<p><b>의료기관 연계 시 필요한 준비</b></p> <p>대상자의 건강 상태가 갑작스럽게 악화된 경우, 의료기관과 연계할 때 가장 먼저 준비해야 할 것은 대상자의 건강 기록 및 현재 상태를 포함한 보고서입니다. 이러한 보고서는 대상자의 기존 병력, 복용 약물, 최근 건강 상태 등을 포함하여 의료진이 신속하고 정확한 진단과 치료를 할 수 있도록 돕습니다.</p> <p>대상자의 연락처나 가족 사진은 중요할 수 있으나, 의료적 대응에 있어서 우선순위는 아닙니다. 이전 방문 기록은 도움이 될 수 있지만, 가장 중요한 것은 대상자의 현재 상태에 대한 정확한 정보입니다. 이를 통해 의료기관은 대상자에게 적절한 치료를 제공할 수 있습니다.</p>
핵심 키워드	의료기관 연계 건강 기록 준비



## 신체 특성 꼼꼼히 파악해서 맞춤 계획 세워요!

차시	16차시
학습자료	<p><b>신체 특성 파악의 우선순위 정보</b></p> <p>대상자의 신체 특성을 파악할 때 가장 먼저 참고해야 할 정보는 개별 파일과 과거 의료 기록입니다. 이러한 기록에는 대상자의 기존 질병, 신체 상태, 과거 치료 내역 등이 포함되어 있어, 맞춤형 건강 관리 및 치료 계획을 수립하는 데 중요한 기초 자료가 됩니다.</p> <p>예를 들어, 과거의 부상이나 질병이 현재의 신체 상태에 어떤 영향을 미쳤는지를 파악함으로써 더욱 효율적인 관리가 가능합니다. 식단 기록이나 대상자의 개인 일기장은 보조적인 정보일 수 있으나, 신체 특성 분석의 핵심은 아닙니다.</p>
핵심 키워드	신체 특성 파악 의료 기록

## 운동능력 평가하고 맞춤 재활 계획 수립해요!

차시	17차시
학습자료	<p><b>운동능력 평가의 중요 요소</b></p> <p>D씨가 무릎 부상으로 인해 움직임에 제한이 있는 대상자의 신체 상태를 평가할 때 가장 중요한 것은 무릎 기능과 관련된 운동능력 평가입니다. 이는 대상자의 현재 신체 상태를 정확히 파악하고, 맞춤형 재활 계획을 세우는 데 필수적입니다. 무릎 기능 평가는 대상자가 일상 생활에서 어떻게 움직일 수 있는지를 판단할 수 있는 기준이 되며, 재활 계획 수립 시 핵심 정보를 제공합니다.</p> <p>대상자의 기분 상태나 재정 상태, 개인 취미는 운동능력 평가의 주요 고려 사항이 아닙니다. 운동능력 평가는 대상자의 상태에 맞춰 적절한 재활 프로그램을 제공하기 위한 중요한 단계입니다.</p>
핵심 키워드	운동능력 평가 재활 계획

## 재활운동, 안전하게 계획하고 도와드려요!

차시	18차시
학습자료	<p><b>재활운동 계획 시 필수 확인 사항</b></p> <p>재활운동 계획 시 가장 먼저 확인해야 할 사항은 대상자의 이전 재활운동 이력과 의사의 처방입니다. 이를 통해 대상자의 현재 상태와 과거 치료 내역을 기반으로 적합한 재활 계획을 수립할 수 있습니다. 이전 이력과 의사의 처방은 대상자에게 최적의 운동 프로그램을 제공하기 위한 기초가 되며, 부상 방지와 회복 속도 향상에 중요한 역할을 합니다.</p> <p>대상자의 생일이나 옷 사이즈는 재활운동 계획과 직접적인 관련이 없습니다. 적절한 계획 수립은 대상자의 현재 상태와 과거의 치료 경험을 종합적으로 고려해야만 효과적입니다.</p>
핵심 키워드	재활운동 계획 이전 이력

## 운동능력 평가하고 맞춤 재활 계획 수립해요!

차시	19차시
학습자료	<p><b>재활운동 기록의 필수 요소</b></p> <p>재활운동 수행 과정을 기록할 때 반드시 포함해야 할 중요한 항목은 대상자의 운동 후 피로도와 수행 결과입니다. 이는 재활운동의 효과를 평가하고, 필요 시 운동 계획을 조정하는 데 필수적입니다. 예를 들어, 대상자가 운동 후 과도한 피로를 느낀다면 운동 강도나 방법을 변경할 필요가 있을 수 있습니다.</p> <p>대상자의 친구와의 대화 내용이나 운동 전 간식 종류는 재활운동 기록과 관련이 없습니다. 운동 기록은 대상자의 상태와 운동 효과를 모니터링하여 적절한 개선을 도모하는 자료로 사용되어야 합니다.</p>
핵심 키워드	재활운동 기록 피로도 평가